



## **Μνημείο χαρακτηρίσθηκε το Λωβοκομείο της Χίου**

Πρόκειται για το παλαιότερο υγειονομικό ίδρυμα της χώρας



Μοναδικό κτιριακό συγκρότημα λόγω ιδιαίτερης κατασκευής αλλά και της μνήμης που συνοδεύει την ιστορία του καθώς πρόκειται για το μακροβιότερο υγειονομικό ίδρυμα της χώρας, το Λωβοκομείο της Χίου χαρακτηρίστηκε χθες ως μνημείο από το Κεντρικό Αρχαιολογικό Συμβούλιο και το Κεντρικό Συμβούλιο Νεωτέρων Μνημείων του υπουργείου Πολιτισμού σε κοινή συνεδρίασή τους.

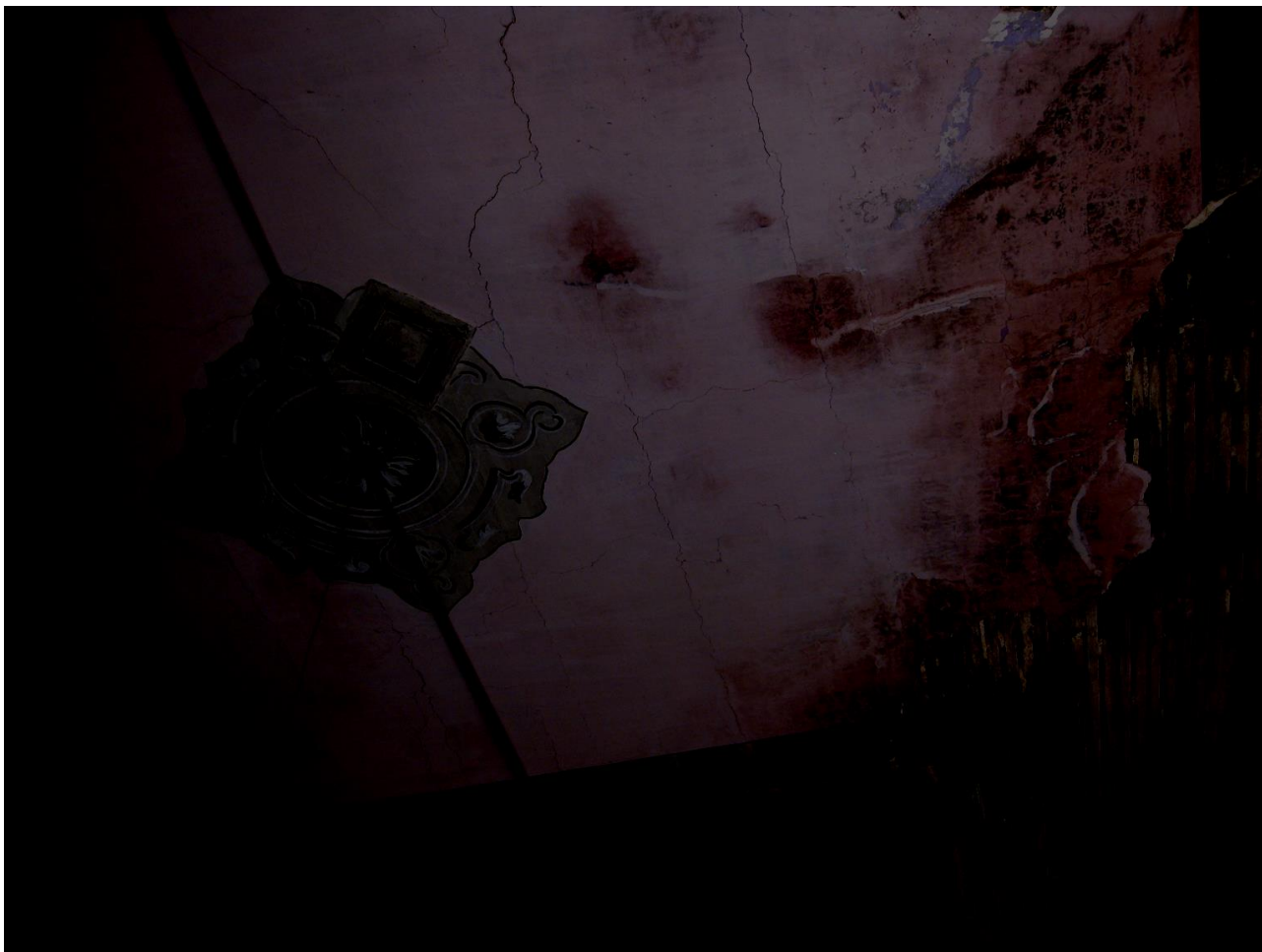
Εγκαταλελειμμένο σήμερα, με φθορές, βανδαλισμούς και κλοπές αντικειμένων και υλικών \_τον περασμένο Απρίλιο άγνωστοι έκλεψαν από την εκκλησία του Αγίου Λαζάρου ασημοποίκιλη εικόνα της Αγίας Υπακοής και άλλες ακόμη εικόνες καθώς και τα κηροπήγια του ναού \_ το συγκρότημα αποτελεί, όπως αναφέρθηκε στο συμβούλιο σημαντική μαρτυρία για την ιστορία και την εξέλιξη της αρχιτεκτονικής των ειδικών νοσηλευτικών ιδρυμάτων στην Ελλάδα, ταυτόχρονα χώρο μνήμης και αναφοράς για την τοπική κοινωνία αλλά και τεκμήριο για την ιστορία της ιατρικής στη χώρα.



Το Λωβοκομείο, που η λειτουργία του σταμάτησε το 1959 είναι ίδρυμα ιδιωτικού δικαίου και τα οικήματα και η ακίνητη περιουσία του ανήκουν στον Οίκο Αγάπης, στο Διοικητικό Συμβούλιο του οποίου πρόεδρος είναι ο εκάστοτε Μητροπολίτης Χίου. Σημαντική είναι όμως η χρονολογία ίδρυσής του, το 1378 από τους Γενουάτες, που παρέμειναν στο νησί μεταξύ του 1346 και του 1566. Βρίσκεται στα βορειοδυτικά της πόλης της Χίου στην κοιλάδα του Σίφη σε 548 στρέμματα ενώ οι εγκαταστάσεις του καταλαμβάνουν έκταση 1820 τ. μ. Στη μακρά διάρκεια της λειτουργίας του

μάλιστα, πολλά ονόματα δόθηκαν στην περιοχή για τον «εξορκισμό» της ασθένειας, όπως Αγία Υπακοή, Άγιος Λάζαρος, Καλό Χωριό, Ιερόν κατάστημα, «Μέσα κει», Λαζαρέτο, Λωβοχώρι. Η εμφάνιση της λέπρας στο νησί αποδίδεται από έλληνες ιστορικούς σε μετανάστες ή αιχμαλώτους από την Ασία ενώ κάποιοι ευρωπαίοι περιηγητές αναφέρουν ότι οφειλόταν στα αλίπαστα ψάρια που κατανάλωνε ο χριστιανικός πληθυσμός στις ημέρες των νηστειών.

Το ίδρυμα συνέχισε να λειτουργεί και κατά την Τουρκοκρατία, μάλιστα σουηδός περιηγητής που παρέμεινε στο νησί για δύο χρόνια (1711 \_ 1712) αναφέρει το λεπροκομείο ως «θαυμάσιο κτήριο». Το 1822 όταν η Χίος πυρπολήθηκε από τους Τούρκους και οι κάτοικοί της σφαγιάστηκαν, την ίδια τύχη είχαν και οι τρόφιμοι του ιδρύματος. Μερικά χρόνια αργότερα επαναλειτούργησε αλλά οι συνθήκες για τους ασθενείς ήταν πλέον άθλιες. Ωσπου φθάνουμε στα 1881 με το μεγάλο σεισμό της Χίου, που καταστρέφει το συγκρότημα ολοσχερώς.



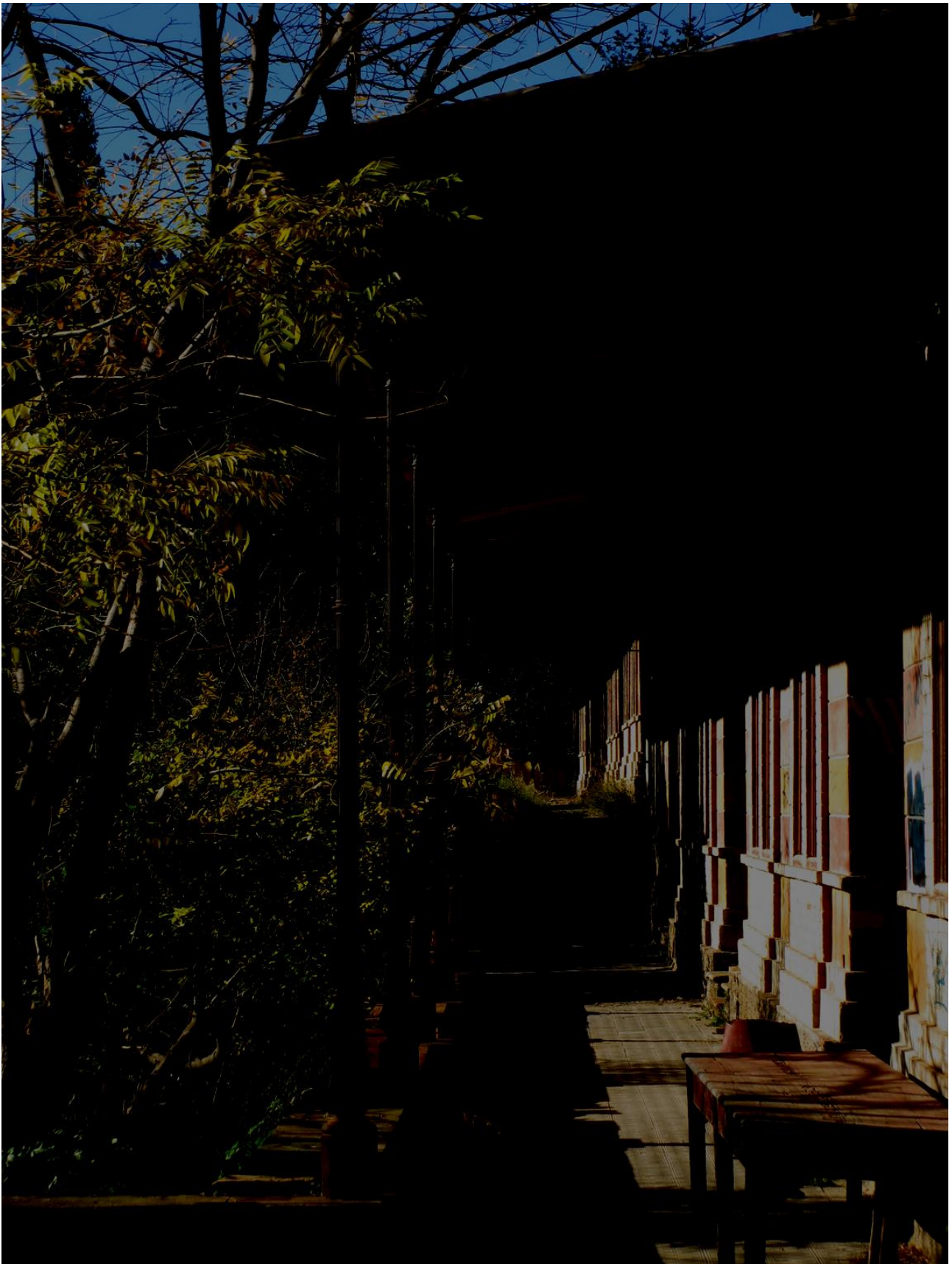
Οι πρώτες προσπάθειες για την ανοικοδόμησή του ξεκίνησαν από τις αρχές του 20ού αιώνα και στην έκκληση που απευθύνθηκε προς τις μεγάλες χιώτικες οικογένειες που ζούσαν στο εξωτερικό να συνεισφέρουν, η ανταπόκριση ήταν μεγάλη. Ο έρανος συγκέντρωσε σχεδόν 4000 λίρες Αγγλίας, ο Μιλτιάδης Καλβοκορέσης που πρωτοστατούσε στην προσπάθεια ανέλαβε την ετήσια καταβολή 100 λιρών για την διατροφή των ασθενών ενώ τον συνέδραμαν τρεις γιατροί. Ο Ροδοκανάκης, ο Δερμιτζάκης και ο Πιταούλης.



Η ανακαίνιση ολοκληρώθηκε το 1911 και όπως αναφέρεται τα νέα κτίρια ήταν υπερσύγχρονα, αντισεισμικά, με αλεξικέραυνο, με δίκτυα παροχής νερού στις κουζίνες και στα λουτρά και με αποχετευτικό σύστημα. Η νέα είσοδος απέκτησε μνημειώδη μορφή, οι θύρες και τα παράθυρα έχουν τοξωτή απόληξη και κεντρικό κλειδί, οι όψεις του κτιρίου είναι επιχρωματισμένες σε δύο αποχρώσεις, κεραμιδί και ώχρας με ενδιάμεσες σκοτίες ενώ πλούσιος διάκοσμος υπάρχει και στους ενδιάμεσους χώρους που συνδέουν τις μονάδες. Αλλωστε τα υλικά που χρησιμοποιήθηκαν για την κατασκευή του έφθασαν από το εξωτερικό: τα κολωνάκια της οροφής είχαν χυτευθεί στο Λονδίνο, τα κεραμίδια ήταν από τη Μασσαλία ενώ τα τούβλα από την Μικρά Ασία, πιθανότατα από τις Ερυθρές.

Αλλά και οι παροχές στους ασθενείς ήταν σημαντικές για την εποχή: Τα στρώματα είχαν φτιαχτεί στο Λονδίνο από κοκοφοίνικα για να αναπνέει το δέρμα, στο μπάνιο είχαν συνεχή ροή ζεστού νερού ενώ εκεί εφαρμόστηκαν και διάφορες πρωτοποριακές θεραπείες για την καταπολέμηση της αρρώστιας.





Μεταξύ των κτισμάτων υπάρχουν επίσης ο στάβλος, το πλυντήριο, τα περιστύλια, στέρνες κρήνη κλπ αλλά και δύο εκκλησίες: η Παναγία της Αγίας Υπακοής η οποία καταστράφηκε το 1822 από τους Τούρκους, ανακατασκευάστηκε αλλά κατέρρευσε το 1881 από το σεισμό και έκτοτε παραμένει ερειπωμένη και ο Άγιος Λάζαρος. Αρχικά μάλιστα και οι δύο ήταν λατινικές καθώς η κτίση τους φαίνεται ότι έγινε από τους Γενουάτες, στην συνέχεια όμως αποδόθηκαν στην

χριστιανική κοινότητα Το ζήτημα είναι όμως, ότι το μέτρο αυτό δεν αρκεί για την προστασία του χώρου καθώς απαιτούνται εκτεταμένες εργασίες συντήρησης ώστε να διασωθεί μέσα στο χρόνο ενώ μία ενδεχόμενη νέα χρήση θα ήταν φυσικά το ιδανικότερο.



## **Η Σπιναλόγκα της Χίου σαπίζει στην αδιαφορία**

Της Κατερίνας Ροββά

*Ένα κτίριο του 14ου αιώνα που φιλοξενούσε τους χανσενικούς και ανακατασκευάστηκε στις αρχές του 20ού αιώνα με πρωτοποριακό υλικό, μένει χωρίς συντήρηση από το 1959, στερώντας έναν αρχιτεκτονικό και πολιτιστικό θησαυρό στο Βόρειο Αιγαίο*

Δεν είναι πια έτσι βεβαίως το Λωβοκομείο... (φωτό αρχείου εφημερίδας «Η ΓΝΩΜΗ ΤΗΣ ΧΙΟΥ»)

Ένα μνημείο του 14ου αιώνα που σβήνει παραδομένο στην εγκατάλειψη είναι το λωβοκομείο της Χίου. Η Σπιναλόγκα του Βορείου Αιγαίου, άγνωστη στο ευρύ κοινό, σπουδαίος πολιτιστικός θησαυρός και υπόμνημα μακράς ιστορίας, εκπέμπει σήμα κινδύνου εδώ και χρόνια.

Το αρχιτεκτονικό στολίδι που φιλοξένησε το μακροβιότερο υγειονομικό ίδρυμα στον ελλαδικό χώρο και πρόσφερε ανακούφιση σε χιλιάδες ασθενείς καταρρέει αφημένο εδώ και χρόνια στη μοίρα του.

Προσωπικά αντικείμενα των αρρώστων, είδη εξοπλισμού, αρχεία και ιατρικά είδη σαπίζουν εντός των κτιρίων ή γίνονται λεία στα χέρια επιτηδίων.

Για περισσότερους από έξι αιώνες το λωβοκομείο άνοιγε την αγκαλιά του σε χανσενικούς και η λειτουργία του διεκόπη μόνο μεταξύ των ετών 1822 και 1835, όταν το νησί ερήμωσε λόγω της

Μεγάλης Σφαγής.

Σχεδόν πενήντα χρόνια αργότερα, το 1881, καταστράφηκε από τον μεγάλο σεισμό που έπληξε τη Χίο, ενώ στην αυγή του 20ού αιώνα και με τη συνδρομή της Λονδινείου Επιτροπής και ευπόρων Χίων που ζούσαν στη βρετανική πρωτεύουσα και το Παρίσι, κατασκευάστηκαν εκ θεμελίου οι υπερσύγχρονες για την εποχή εγκαταστάσεις που στέγασαν για νοσηλεία 250 ασθενείς.

Πρόκειται για 16 περίπτερα, τα δεκατέσσερα εκ των οποίων αποτελούνται από δύο δωμάτια και τα δύο εξ αυτών από ένα. Κάθε δύο περίπτερα μοιράζονταν κοινόχρηστους χώρους εξυπηρέτησης όπως κουζίνα και τουαλέτα.

Το ίδρυμα συνιστούσε πρωτοπορία τόσο από άποψη υλικών ανέσεων και τεχνολογικού εξοπλισμού όσο και από άποψη επιπέδου της ιατρικής έρευνας που διεξαγόταν στις εγκαταστάσεις του.

*«Ενδεικτικά αναφέρουμε ότι διέθετε μαρμαρίνους λουτήρες, με ζεστό νερό, ξεχωριστούς για άνδρες και γυναίκες ασθενείς και σύστημα θέρμανσης, κάτι πρωτοποριακό για την εποχή.*

*Τα οικήματα είχαν αλεξικέραυνο, έγινε ειδική κατασκευή για την προμήθεια άφθονου νερού και αποχετευτικού δικτύου, ενώ κάποια από τα υλικά που χρησιμοποιήθηκαν για τον εξοπλισμό είχαν εισαχθεί από την Αγγλία.*

*Επίσης, οι ασθενείς συμμετείχαν ως βάση δεδομένων σε επιστημονικές εργασίες που πραγματοποιούνταν από το 1880 και μετά»* λέει ο ιατρός ρευματολόγος κ. **Ανδρέας Μιχαηλίδης**, διδάκτορας Ιστορίας της Ιατρικής, ο οποίος έχει εκπονήσει διδακτορική διατριβή με θέμα *«Προνοιακά και νοσηλευτικά Ιδρύματα στη Χίο των αρχών του 20ού αιώνα».*

*«Τα οικήματα που διασώζονται έχουν χτιστεί το 1909»,* εξηγεί ο κ. Μιχαηλίδης. *«Βρίσκονται σε σχετικά καλή κατάσταση με τις εξωτερικές όψεις να διασώζονται ανέπαφες. Δεν έχουν, όμως, δεχτεί οποιαδήποτε συντήρηση από το 1959, οπότε το λωβοκομείο έπαψε να λειτουργεί και οι εναπομείναντες ασθενείς -8 στον αριθμό- μεταφέρθηκαν στο θεραπευτήριο Λοιμωδών Νόσων στην Αγία Βαρβάρα. Ως εκ τούτου το κτίριο, ένα πανέμορφο νεοκλασικό σπάνιας αρχιτεκτονικής, έχει αρχίσει να αντιμετωπίζει προβλήματα».*

Στις εγκαταστάσεις περιλαμβάνονται επίσης ο ναός του Αγίου Λαζάρου, ο οποίος έχει ανακαινιστεί από τον σύλλογο που συστήθηκε για την προστασία του και η εκκλησία της Αγίας Υπακοής, η οποία έχει γκρεμιστεί από τον Εγκέλαδο του 1881.

*«Σημαντικό είναι να αναφερθεί ότι εντός των εγκαταστάσεων υπάρχουν ακόμη κλίνες, είδη ιματισμού, αρχεία, ιατρικά εργαλεία και μηχανήματα, ενώ στο ιατρείο υπάρχουν ακόμη φιαλίδια με τα φάρμακα που χρησιμοποιούσαν οι γιατροί»,* συνεχίζει ο κ. Μιχαηλίδης. *«Όμως όλα αυτά ληηλατούνται καθημερινά».*

### **Κάτοικοι: Να μετατραπεί σε μουσείο**

Η πλούσια κληρονομιά που έχει αφήσει η λειτουργία του Λωβοκομείου τόσο σε υλικά αγαθά όσο και σε ιστορική μνήμη ωθούν τους πολίτες της Χίου και τους τοπικούς φορείς, οι οποίοι έχουν συγκροτήσει σχετική επιτροπή, να ζητούν τη μετατροπή του χώρου σε μουσείο με την απαραίτητη φροντίδα.

Ο κ. Μιχαηλίδης προσθέτει πως *«αυτό θα είχε ιδιαίτερη αξία, καθώς το λωβοκομείο δεν ήταν μια αποθήκη ψυχών όπως η Σπιναλόγκα, αλλά ένας χώρος νοσηλείας ασθενών. Ήταν ίδρυμα περίθαλψης, με ιατρείο και γιατρούς που πληρώνονταν από την Κοινότητα Χίων, ένας χώρος όπου εφαρμόστηκαν θεραπείες και γράφτηκε ιστορία»...*



### **Το χρονικό: Χτίστηκε το 1378 από τους Γενοβέζους**

Από ανάχωμα στη λέπρα, στον σεισμό και στην ανακαίνιση  
Χτισμένο από τους Γενοβέζους το 1378 μ.Χ. το λωβοκομείο της Χίου είχε ως σκοπό να ανακόψει την εξάπλωση της λέπρας η οποία έβλαπτε τα οικονομικά συμφέροντα των κατακτητών. Αλλωστε, όπως εξηγεί στη διατριβή του ο κ. Μιχαηλίδης, λόγω της κομβικής θέσης που διατηρούσε η Χίος στις θαλάσσιες οδούς επικοινωνίας και εξαιτίας του εμπορικού της ρόλου, η νοσηρότητα ήταν πολύ υψηλή στην τοπική κοινωνία ήδη από τον 10ο αιώνα.

Ο ίδιος επισημαίνει ότι η λειτουργία του λεπροκομείου συνεχίστηκε ακατάπαυστα, με αποτέλεσμα προεπαναστατικά ο αριθμός των οικημάτων του να φτάνει σε αριθμό τα 30 με δυνατότητα φιλοξενίας 150 ασθενών.

Κατά την καταστροφή του 1822, όλοι οι τρόφιμοι του ιδρύματος σφαγιάστηκαν πλην πέντε ασθενών οι οποίοι διεσώθησαν κρυμμένοι σε στοά μέσα από την οποία διέρχεται το ποτάμι που περνά μπροστά από την εκκλησία της Παναγίας. Τα επόμενα χρόνια το Λωβοκομείο γνώρισε άνθηση, με αλλεπάλληλες ανακαινίσεις, διαμόρφωση των κήπων του, φιλοξενία ασθενών από άλλα μέρη της Ελλάδας και την αδιάλειπτη συνδρομή των εύπορων Χίων.

[www.chiosnews.com/cn112014750350.asp](http://www.chiosnews.com/cn112014750350.asp)

Ενα θεραπευτήριο λεπρών και όχι απομονωτήριο όπως η Σπιναλόγκα, εντός του οποίου ζούσαν οι ασθενείς με όλες τις ανέσεις και με πλήρη ιατροφαρμακευτική περίθαλψη.

Ακόμα και σήμερα στον οικίσκο όπου στεγαζόταν το ιατρείο μυρίζουν τα φάρμακα και τα χάπια είναι χυμένα στο περβάζι λες και κάποιος τα χρησιμοποίησε χτες.

Το συγκρότημα είναι εξαιρετικής αισθητικής. Τα τεκμήρια απίστευτης σπουδαιότητας.

Ακόμα υπάρχουν όλα τα αντικείμενα που εξυπηρετούσαν τους λεπρούς. Κρεβάτια, στρώματα, σεντόνια, κουβέρτες, σόμπες, λάμπες, τα πάντα. Ένα παγκόσμιο μνημείο Λέπρας  
Πολλά έχουν κατά καιρούς γραφτεί για το Λεπροκομείο της Χίου, το μόνο νοσηλευτικό ίδρυμα για την λέπρα στην Ελλάδα και όχι απομονωτήριο, πολλά και για την ζωή των τροφίμων του  
Σήμερα όμως ήταν η πρώτη φορά που δεν το ένιωσα ως μνημείο που ερειπώνεται το Λωβοκομείο αλλά ως προορισμό του άμεσου μέλλοντος  
Σπιτάκια και υποδομές έτοιμα. Γη εύφορη, νερό καλό, ο χείμαρρος περνάει από μέσα του και τα πηγάδια φίσκα. Το Λωβοκομείο της Χίου αποτελεί τον απόλυτο, τον ιδανικό τόπο για την ανάπτυξη μιας οικοκοινότητας και παρακαλεί έτσι που στέκει και αντιστέκεται στον χρόνο και στους βάνδαλους, κάποιους ανθρώπους σύγχρονους να το επανακατοικήσουν. Ανήκει στον Δήμο Χίου, γεγονός που κάνει ευκολότερη ίσως μια κατάληψή του από ομάδα ανθρώπων που θα ζήσει εκεί, θα επισκευάσει με προσωπική εργασία κάποια σπιτάκια, θα αναπτύξει καλλιέργειες στη γη και θα ξεκινήσει μια νέα ζωή μέσα στην υπέροχη φύση, μια νέα αρχή, έναν νέο ιστορικό κύκλο για το εν λόγω οικοδόμημα



Νομίζω ότι είναι πάρα πολύ κοντά η στιγμή που το Λωβοκομείο της Χίου θα επανακατοικηθεί  
Για την Ιστορία θα αναφέρω ότι προσωπικά, με μεγάλη επιμονή και δυσκολίες κατάφερα να εντοπίσω την τελευταία πια πρώην ασθενή που έζησε μεγάλο μέρος της ζωής της εντός αυτού του Ιδρύματος και της έκανα μια συνέντευξη. Είχα σκοπό να γράψω ένα βιβλίο αλλά με πρόλαβε το σήριαλ στην τηλεόραση πριν μερικά χρόνια και ξενέρωσα. Το έχω όμως μέσα μου όλο το βιβλίο και όλη την ατμόσφαιρα της ζωής στο Λεπροκομείο της Χίου.  
Ίσως ευτυχίσω να την ζήσω κιόλας μιας και θα είμαι συμμετέχων, αρωγός και συγκάτοικος σε μια ενδεχόμενη προσπάθεια κατάληψης και επανακατοίκησής του

Αμήν

